

**Euro  
comunic@re**

13-25 OCTOMBRIE 2020



## **Predictori ai disponibilității românilor de a se vaccina**

**SONDAJ DE OPINIE LA NIVEL NAȚIONAL**



# INTRODUCERE

În contextul pandemiei de COVID-19, discuția cu privire la vaccinarea populației a dobândit tot mai multă vizibilitate. Anunțurile făcute de companiile farmaceutice înscrise în lupta pentru un vaccin împotriva COVID-19 sunt preluate de către media și au ecou atât în grupurile pro-vaccinare, cât și în cele care se opun vehement acestuia.



# INTRODUCERE

În afara grupurilor deja convinse (poziționate fie în favoarea, fie împotriva vaccinării), mai există un grup format din persoane reticente la vaccinare și care, din lipsa unor informații clare și din cauza unei infrastructuri neperformante (cum ar fi disponibilitatea vaccinurilor, centre de informare despre vaccinare), ezită să se vaccineze sau amână momentul.



# INTRODUCERE

În acest context, este important să aflăm care sunt factorii care influențează (prezic) disponibilitatea persoanelor de a se vaccina împotriva COVID-19.

Investigarea percepției cu privire la vaccinarea împotriva noului Coronavirus ne ajută :

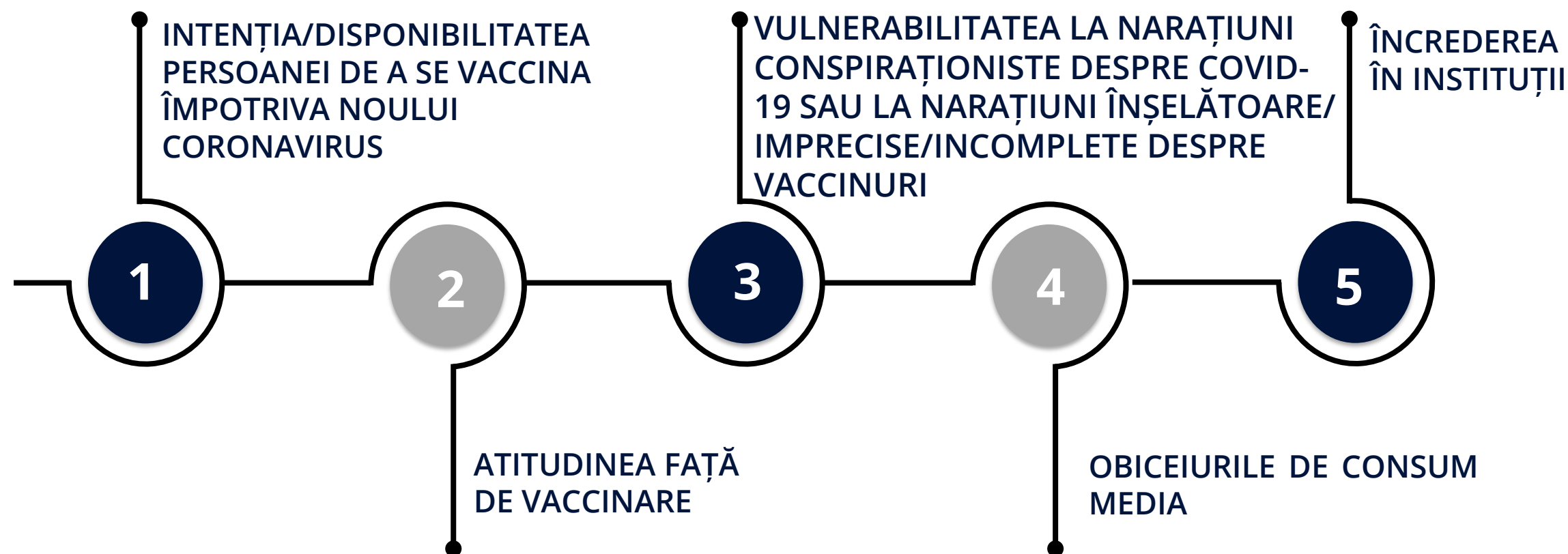
- să anticipăm răspunsul potențial al populației la îndemnurile privind vaccinarea
- să explorăm legătura dintre acest răspuns și factorii relevanți care îl influențează.

# DESPRE SONDAJ



Studiul de față se bazează pe un sondaj de opinie la nivel național realizat pe populația adultă a României prin intermediul unui panel online în perioada 13-25.10.2020.

Întrebările sondajului au fost organizate în jurul următoarelor teme:



# DESPRE SONDAJ



Cele mai multe întrebări au avut răspunsurile pe o scală de la 1 la 7, unde 1 a reprezentat dezacordul (exprimat punctual în funcție de întrebare: cu siguranță nu/dezacord total/complet fals/total ineficiente/foarte rar/nu am încredere deloc/în foarte mică măsură) și 7 a reprezentat acordul (cu siguranță da/complet de acord/complet adevărat/total eficiente/foarte des/am încredere totală/în foarte mare măsură).

# ASPECTE METODOLOGICE

## UNIVERS

Populația adultă,  
neinstituționalizată a  
României din mediul  
online

## EȘANTION

Stratificat, pe cote  
(panel online): 1006  
de subiecți

## PERIOADĂ

13-25 octombrie 2020

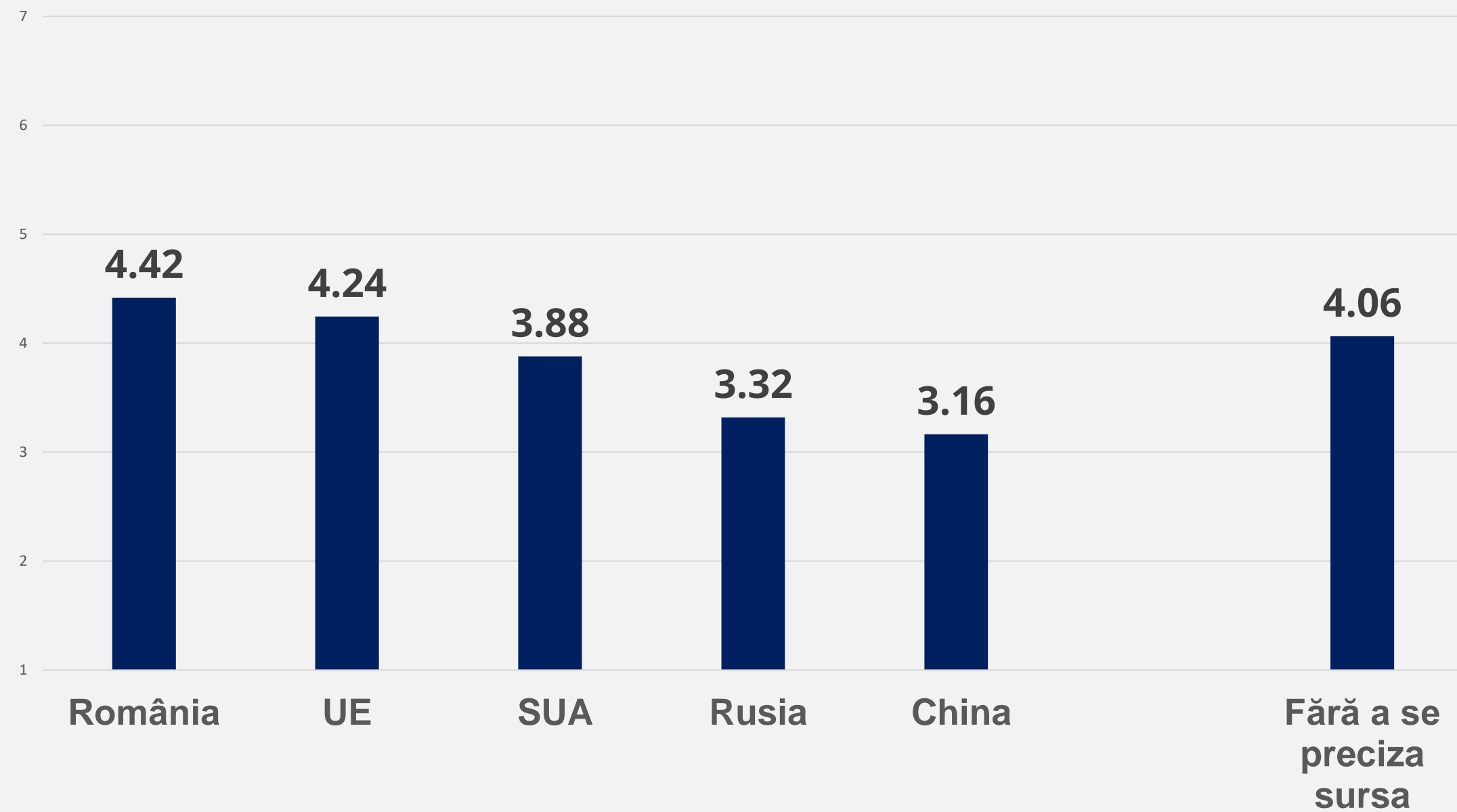
## MARJĂ DE EROARE

+/-3%, la un interval de  
încredere de 95%



# DISPONIBILITATEA PERSOANELOR DE A SE VACCINA ÎMPOTRIVA COVID-19 , ÎN FUNCȚIE DE SURSA VACCINULUI (total răspunsuri)

(Scala de la 1 „cu siguranță nu” la 7 „cu siguranță da”)

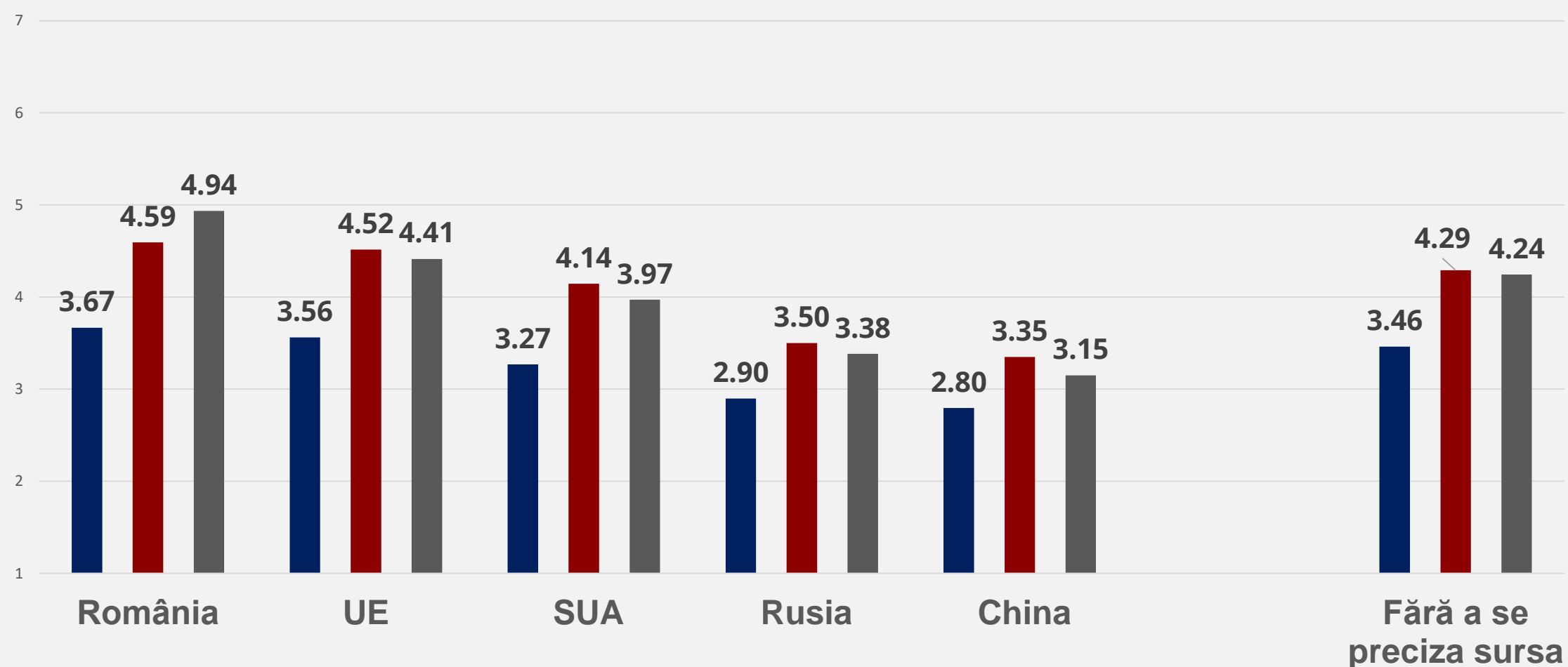






## DISPONIBILITATEA PERSOANELOR DE A SE VACCINA ÎMPOTRIVA COVID-19, ÎN FUNCȚIE DE SURSA VACCINULUI (distribuție răspunsuri după consumul de știri legate de noul coronavirus)

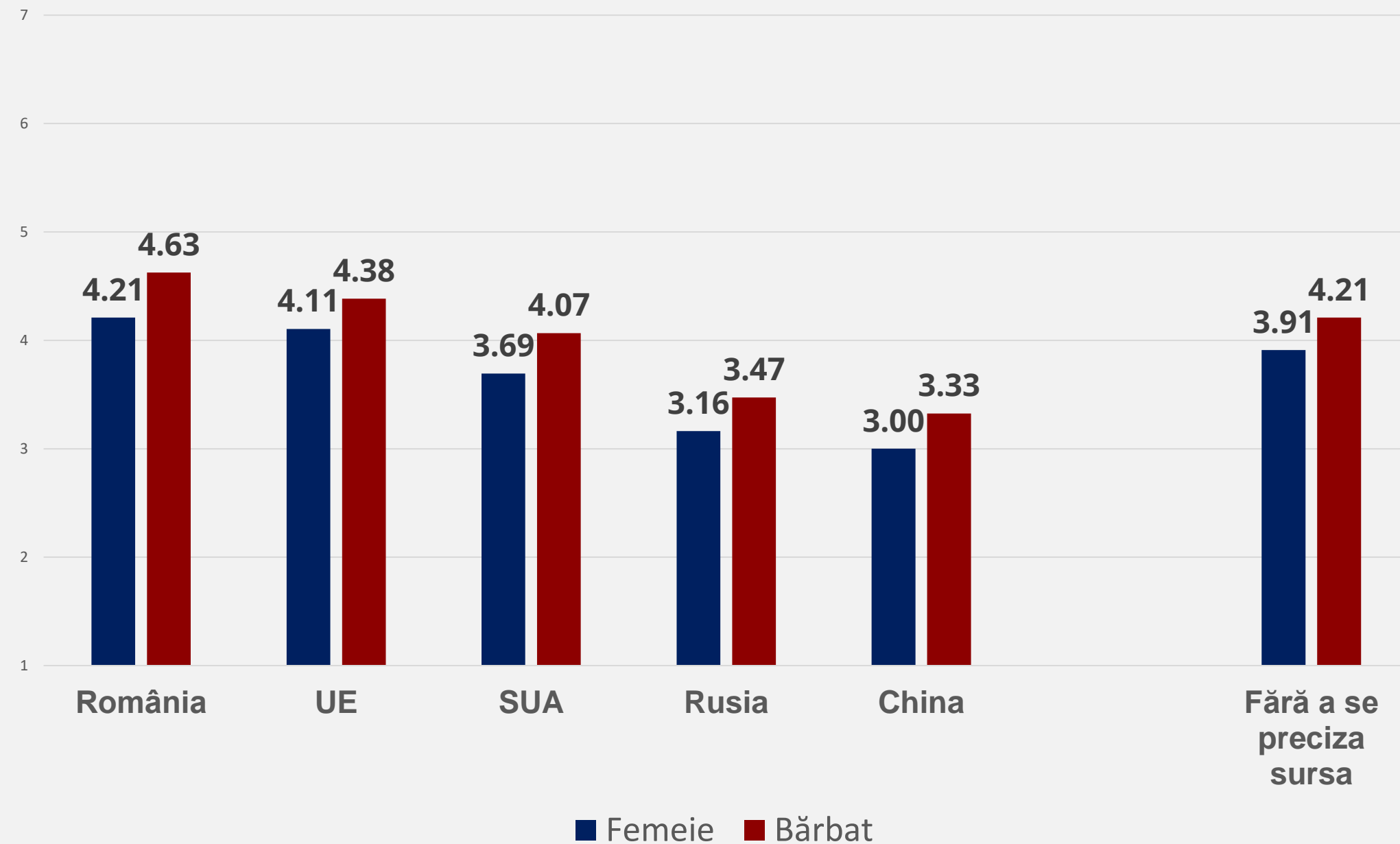
(Scala de la 1 „cu siguranță nu” la 7 „cu siguranță da”)



- Consumatori ocazionali de știri despre coronavirus (1-2 zile pe săptămână)
- Consumatori medii de știri despre coronavirus (3-5 zile pe săptămână)
- Consumatori avizi de știri despre coronavirus (6-7 zile pe săptămână)

# DISPONIBILITATEA PERSOANELOR DE A SE VACCINA ÎMPOTRIVA COVID-19 , ÎN FUNCȚIE DE SURSA VACCINULUI (distribuție răspunsuri după gen)

(Scala de la 1 „cu siguranță nu” la 7 „cu siguranță da”)

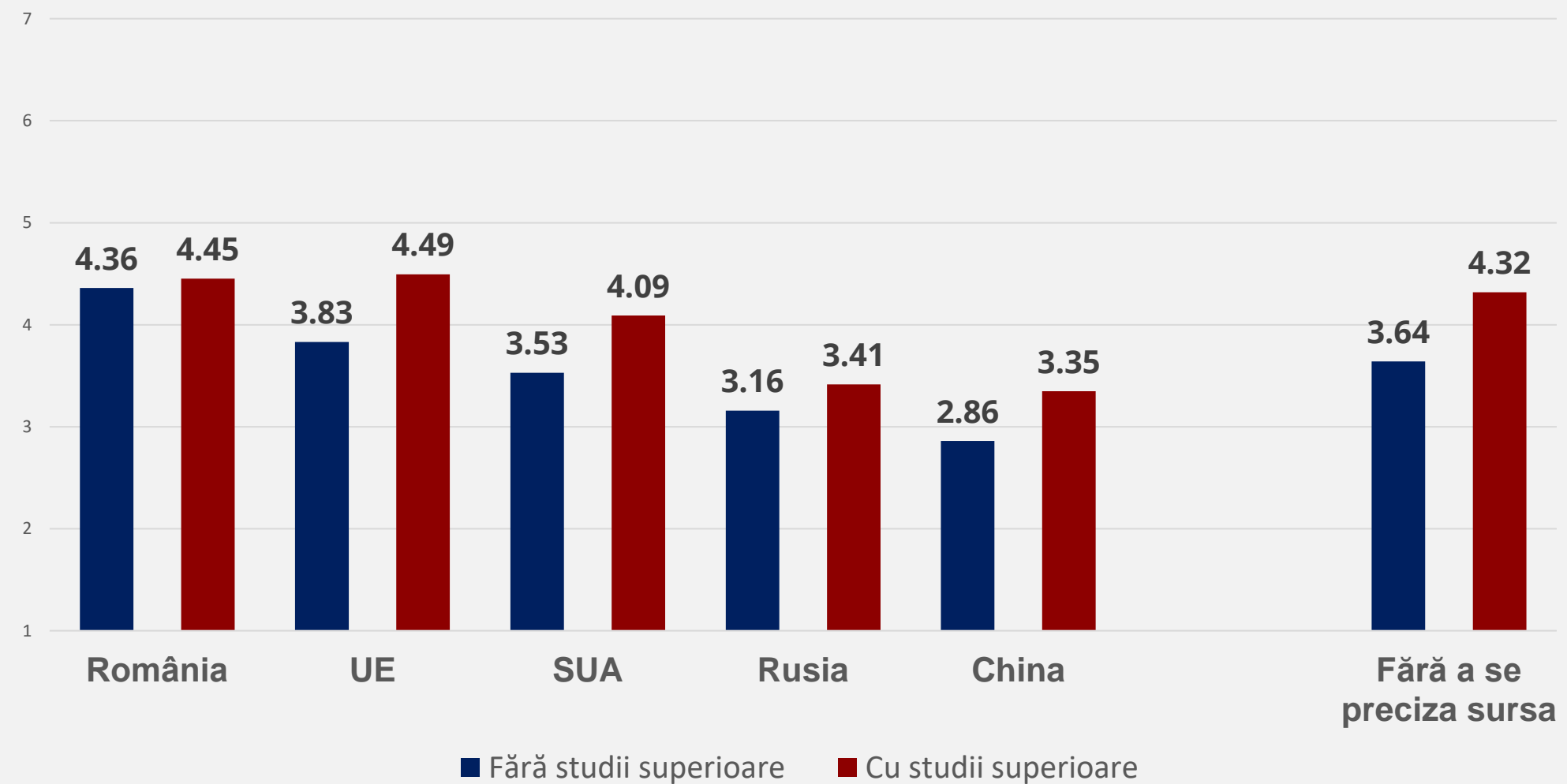


# DISPONIBILITATEA PERSOANELOR DE A SE VACCINA ÎMPOTRIVA COVID-19, ÎN FUNCȚIE DE SURSA VACCINULUI (distribuție răspunsuri după nivelul de educație)

COVI



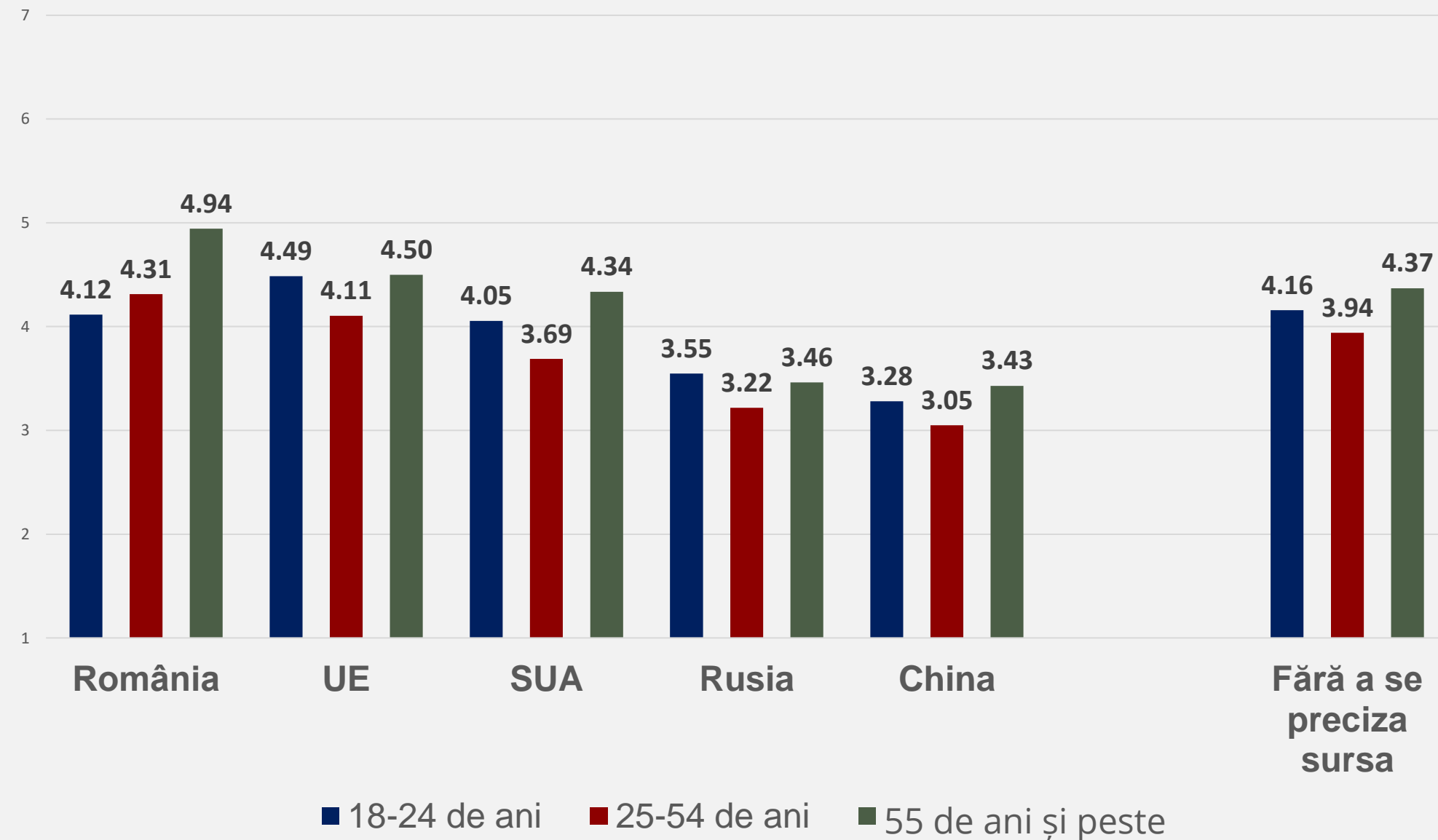
(Scala de la 1 „cu siguranță nu” la 7 „cu siguranță da”)

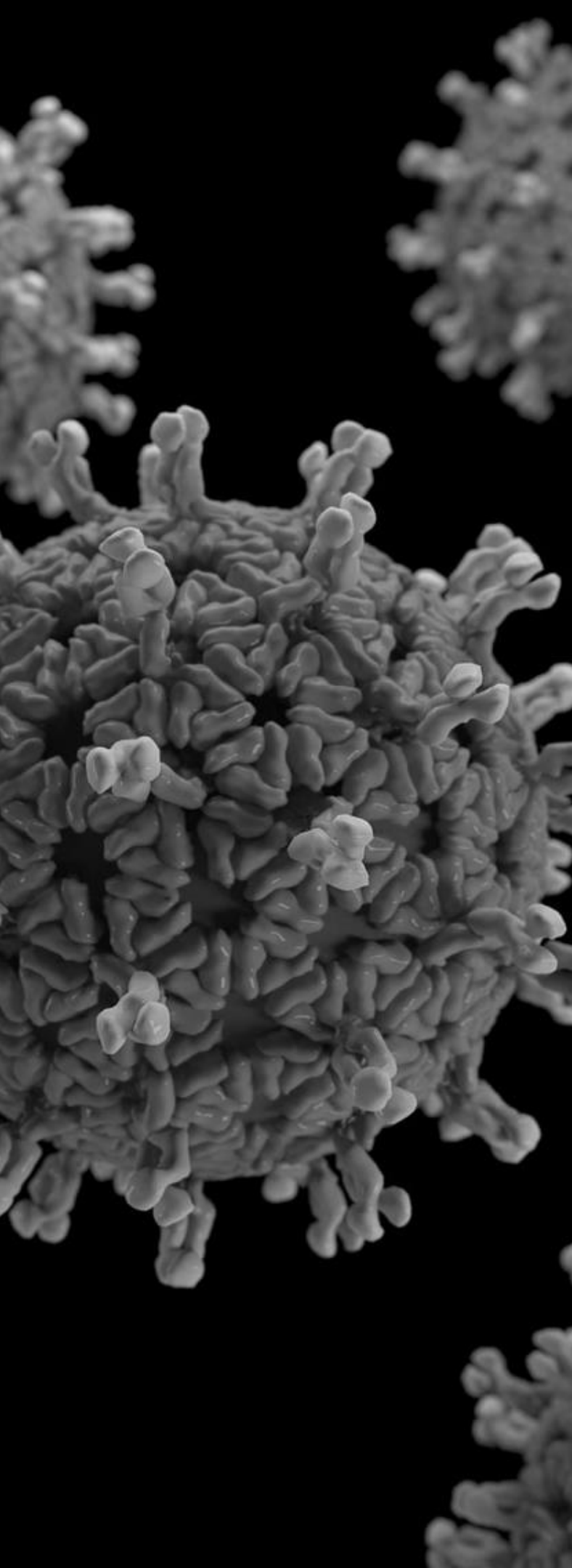




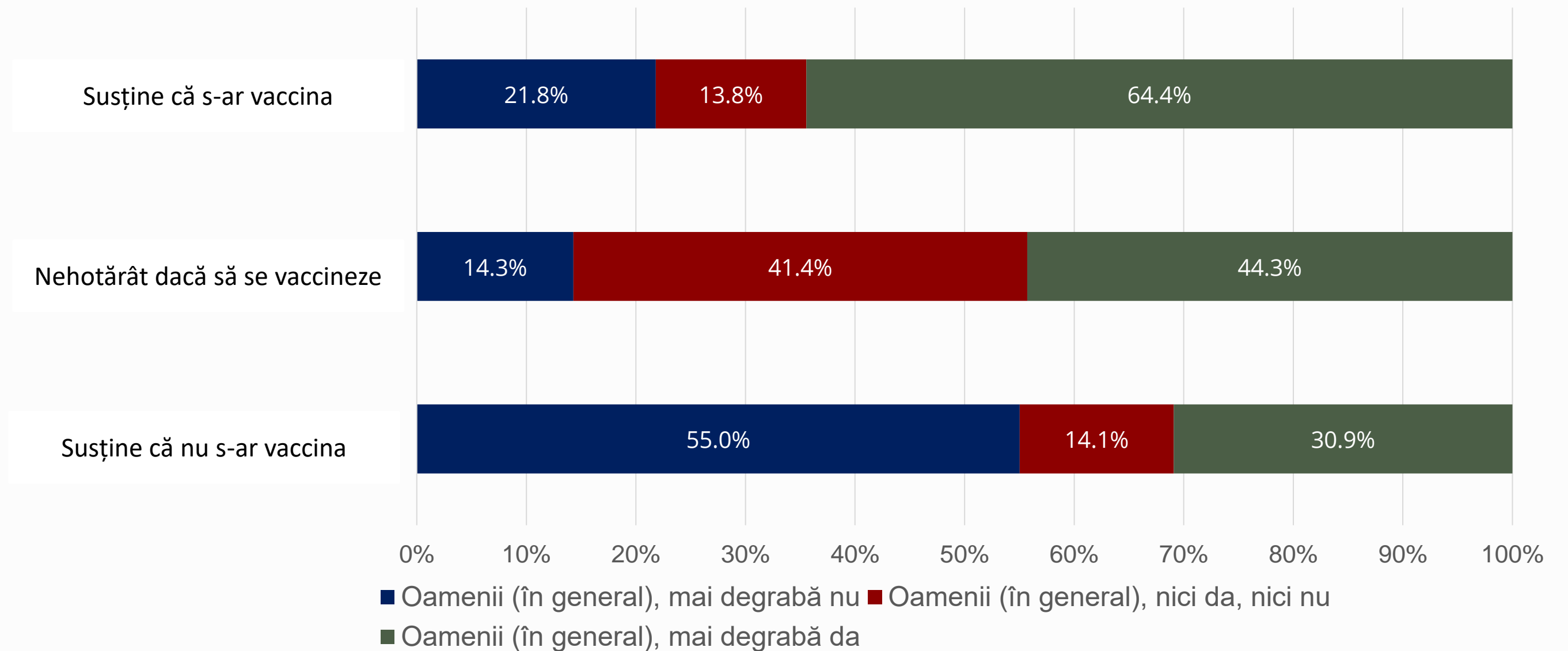
# DISPONIBILITATEA PERSOANELOR DE A SE VACCINA ÎMPOTRIVA COVID-19 , ÎN FUNCȚIE DE SURSA VACCINULUI (distribuție răspunsuri după vârstă)

(Scala de la 1 „cu siguranță nu” la 7 „cu siguranță da”)





## DISPONIBILITATEA PERSOANEI DE A SE VACCINA CORELATĂ CU APRECIEREA DISPONIBILITĂȚII CELORLALȚI DE A SE VACCINA



# REZULTATE PRELIMINARE





# REZULTATE PRELIMINARE (1)

## DISPONIBILITATEA LA VACCINARE, ÎN FUNCȚIE DE SURSA VACCINULUI

Folosind o scală de la 1 „cu siguranță nu” la 7 „cu siguranță da”, răspunsurile primite sugerează că:

Respondenții sunt mai degrabă nehotărâți cu privire la vaccinare, media răspunsurilor înclinând ușor spre „da” (M=4,06; SD=2,29). Acest fenomen a fost documentat și în alte țări și se numește „ezitare cu privire la vaccinare” (eng. „vaccine hesitancy”).

### ÎN FUNCȚIE DE SURSA VACCINULUI

Respondenții sunt cel mai înclinați să se vaccineze dacă acesta este produs în:

România (M=4,42, SD=2,16)  
UE (M=4,24, SD=2,24)  
SUA (M=3,88, SD=2,20)

Respondenții sunt cel mai puțin înclinați să se vaccineze dacă vaccinul este produs în:

Rusia (M=3,32, SD=2,04)  
China (M=3,16, SD=2,08)



## REZULTATE PRELIMINARE (2)

### DISPONIBILITATEA LA VACCINARE, ÎN FUNCȚIE DE SURSA VACCINULUI ȘI ALTE CRITERII

Persoanele cele mai dispuse să se vaccineze cu un vaccin produs în România, UE sau SUA

- Sunt consumatori medii sau avizi de știri despre coronavirus
- Au 55 de ani sau peste

Persoanele cele mai dispuse să se vaccineze cu un vaccin produs în Rusia

- Sunt consumatori medii de știri despre coronavirus
- Au între 18 și 24 de ani

Persoanele cele mai dispuse să se vaccineze cu un vaccin produs în China

- Sunt consumatori medii de știri despre coronavirus
- Au 55 de ani sau peste

Bărbații și persoanele cu studii superioare sunt cele mai dispuse să se vaccineze, în cazul tuturor celor cinci potențiale surse ale vaccinului incluse în sondaj



## REZULTATE PRELIMINARE (3)

DISPONIBILITATEA LA VACCINARE SE CORELEAZĂ CU ESTIMAREA  
DISPONIBILITĂȚII CELORLALȚI DE A SE VACCINA



Cu cât respondenții  
apreciază că ceilalți  
oameni înclină să se  
vaccineze,

cu atât sunt mai  
dispuși să se  
vaccineze ei înșiși.

## PREDICTORII DISPONIBILITĂȚII PERSOANEI DE A SE VACCINA (1)

Pentru a afla care sunt factorii care influențează disponibilitatea persoanei de a se vaccina, am realizat două modele predictive (OLS regressions) care includ principalii predictorii legați de încredere (primul model include încrederea în instituții; al doilea încrederea în media).

Interpretarea rezultatelor poate fi consultată pe paginile următoare.

Variabile	Model 1 (N=988)			Model 2 (N=984)		
	B	SE	Beta	B	SE	Beta
(Constant)	.975	.374		2.072	.399	
Încrederea în instituții	.650	.036	.476**			
Încrederea în media				.502	.046	.308**
Credința în narațiuni înșelătoare/imprecise/incomplete cu privire la vaccinuri	-.358	.034	-.276**	-.559	.034	-.429**
Consum de știri cu privire la coronavirus	.089	.030	.072**	.055	.035	.044
Gen	.482	.110	.105**	.426	.120	.093**
Educație	.150	.041	.090**	.254	.044	.152**
Vârstă	.010	.004	.061*	.004	.004	.025
Adj R <sup>2</sup>		.455			.355	

Variabilă dependentă: disponibilitatea de a se vaccina

## PREDICTORII DISPONIBILITĂȚII PERSOANEI DE A SE VACCINA (2)

- 1. Încrederea în instituțiile și actorii implicați în managementul pandemiei COVID-19**
  - cel mai puternic predictor al disponibilității de a se vaccina
  - *cu cât au mai multă încredere în instituții, cu atât oamenii sunt mai dispuși să se vaccineze*
- 2. Credința în narațiuni înșelătoare/imprecise/incomplete cu privire la vaccinuri**
  - al doilea cel mai puternic predictor, după încrederea în instituții
  - *cu cât oamenii cred mai mult în acest tip de narațiuni, cu atât mai puțin sunt dispuși să se vaccineze*
- 3. Încrederea în media (indiferent de tipul de media)**
  - un predictor puternic al disponibilității de a se vaccina
  - *cu cât oamenii au mai multă încredere în media, cu atât sunt mai dispuși să se vaccineze*
- 4. Consumul de știri despre noul coronavirus**
  - este un predictor mult mai slab (dar semnificativ doar într-unul dintre modele)
  - *cu cât oamenii sunt consumatori mai avizi de știri despre coronavirus, cu atât sunt mai dispuși să se vaccineze*
  - dacă luăm în calcul încrederea în media (modelul 2), consumul de știri devine ne semnificativ

## PREDICTORII DISPONIBILITĂȚII PERSOANEI DE A SE VACCINA (3)

Dintre categoriile socio-demografice, **genul și educația** sunt predictorii semnificativi în ambele modele:

- bărbații sunt mai dispuși să se vaccineze;
- un nivel ridicat de educație se corelează cu o disponibilitate mai mare de a se vaccina.



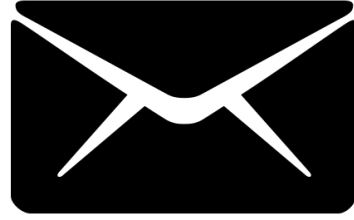
În concluzie: cei trei predictorii cheie ai disponibilității persoanei de a se vaccina sunt:

- **Încrederea în instituții;**
- **Încrederea în media;**
- **Credința în narațiuni înșelătoare/ imprecise/incomplete cu privire la vaccinuri**

Euro  
comunic@re

---

# CONTACT



## **E-MAIL:**

[office@eurocomunicare.ro](mailto:office@eurocomunicare.ro)



## **WEBSITE:**

[www.eurocomunicare.ro](http://www.eurocomunicare.ro)